

POLAR® SM-Enduro

SML SM ENDUROKILPAILU 11.6.2022

ALAKYLÄNTIE 634
90540 OULU

SM-Enduroa
Ensi kertaa Oulussa

Startti klo 9:01
Reitillä 3 maastokoetta
Kierroksen pituus yli 40 km

Kierroksia 2-3

GPS- ja sykeseuranta liveinä

PROFESSOR
SUSPENSION

CIRCUIT84
SUOMI
#Circuit84Finland

mönkijä  KUUME

Ruskotunturi



 SUOMEN MOOTTORILIITTO ry
SML FINLANDS MOTORFÖRBUND rf

OULUN MOOTTORIKERHO RY - 92 VUOTTA
MOOTTORIURHEILUA!



Reaaliaikainen Polarin sykeseuranta pilottikuskeista
<https://enduro.polar.com>

Kalkun tulospalvelu
<https://live.kalkku.fi>



Auranmajalla kahvio
Kahvia, munkkeja, makkaraa ym.

KILPAILUORGANISAATIO

Kilpailun johtaja	Sami Sainio	0400-695 253
Projektipäällikkö	Tero Rantaniemi	040-820 0808
Kilpailun sihteeri	Miska Jokinen (KaMoKe)	040-7459956
Katsastuspäällikkö	Timo Vaaraniemi	040-5797043
Ympäristöpäällikkö	Tarmo Kumpula	0400-895 463
Reittipäällikkö	Heikki Tuovinen	050-4868437
Ajanottopäällikkö	Mikko Virtanen	044-068 9373
Ylireittipäällikkö *	Marko Kivimäki	

Valvovat toimitsijat

Kilpailun valvoja	Mia Aho	SML
Tuomaristo	Mari Schroderus	KaMK
	Markku Kiviaho	PCMK

Muita yhteystietoja

Keskeytysnumero	040-477 1787
Yleinen hätänumero	112

Käsiohjelma	Jani Lehto & Tero Rantaniemi
Ohjelmalehden taitto	MyBeta.fi
Painopaikka	Rannikon Laatupaino Oy

* Erityiskiitos Markolle! Kalifina reitistön käytännön toteutuksessa ja lupa-asioiden pyörytyksessä.

KILPAILULUPA: 22/EN/41

**Hitsivie, lisäksi näissä kisoissa hääriä yli 50 talkoolaista
kisaorganisaation lisäksi.**

SUURET kiitokset heille työpanoksesta kerhomme hyväksi.

Ilman heidän pyyteetöntä työtä tätäkään kisaa ei oltaisi järjestetty!

Unohtamatta maanomistajia, joiden maastoista tänäänkin nautitaan!

J.Karjalainen, kuva MyBeta



KILPILUJOHTAJAN TERVEHDYS

Tervehdys enduron ystävät ja tervetuloa Polar SM Endurokilpailuun Ouluun. Saimme vastuullemme järjestää endurokilpailun, jossa on ensimmäistä kertaa SM arvo myös naisten luokassa.

Enduron tila Oulun alueella on kovassa nosteessa, harjoittelupaikkatilanteessa on tehty suuria edistysaskelia, siitä suurin kiitos kuuluu aktiivisille jäsenillemme.

Jo vuosien ajan olemme järjestäneet Pohjois-Suomessa pienimuotoista talvi- ja kesäendurosarjaa, jota on kutsuttu nimellä Polar Enduro Cup. Väittäisin että PEC kisat ovat viitoittaneet tiemme tähän päivään ja tuleviin Oulun kilpailuihin. Viime vuonna pääsimme maistamaan kilpailun järjestämistä kansallisella tasolla.

Enduroaktiivien vuosien johdonmukainen työ on johtanut meidät tähän hetkeen, että voimme tarjota Oulun talousalueella SM endurokilpailun.

Oulun Moottorikerho Ry:n kilpailijat ovat jo vuosia olleet kansallisen enduron nousevia tähtiä, nyt on viimeinkin aika avata meidän harjoittelualueemme SM luokkien kilpailunäyttämöksi.

Toivotan kaikki kilpailijat, huoltajat ja vihdoin myös yleisön tervetulleeksi uusille endurourille Ouluun.

Sami Sainio, kilpailujohtaja
Oulun Moottorikerho Ry



AIKATAULU

Katsastus ja ilmoittautuminen: Lauantai aamu: 7.00–9.00 *

Ensimmäinen kilpailija reitille 9:01

Viimeinen kilpailija reitille 10:06

Kierroksen kokonaisaika huolto mukaan lukien 100 min.

Palkintojenjako noin klo 14.00 C, D ja V60 luokille. Muut luokat noin klo 15.00 (30min viimeisen maaliintulijan jälkeen). Palkintomäärät sivulla 25.

A,B,V40 3 kierrosta

C, D, V50 ja V60 2 kierrosta

Myöhäräja 30min

HUOM! TARKISTA VIRALLINEN AIKATAULU JA MAHDOLLISET MUUTOKSET ILMOITUSTAUULULTA!

Ennen kilpailua kaikki pyörät suljetulle varikkolle. Parkfermé kilpailun jälkeen SM-luokille (A, B, D) sekä V40 ja V50 luokille.

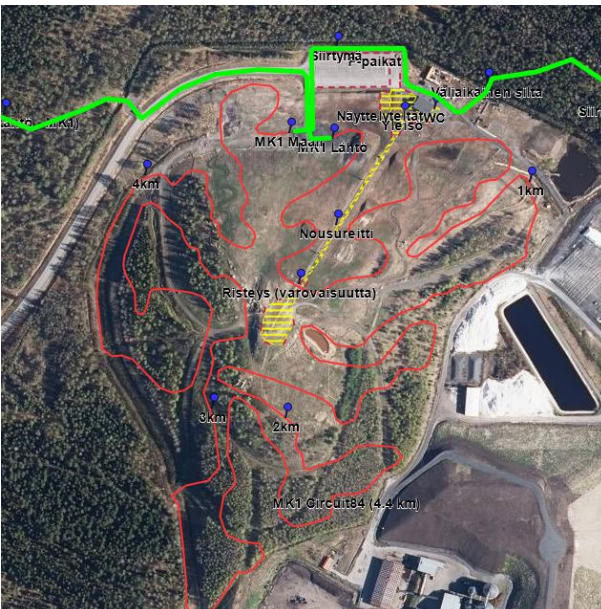


Rakennamme kestävää tulevaisuutta! - Building a sustainable future!



TAKANEN
MAAN RAKENTAJA

KSBR



Yleisölle vapaa pääsy
maastokokeelle MK1 Circuit 84
MK Ruskotunturi.

Huomioi katselualue !

Pysäköinti Ruskotunturin park-
kipaikalle ja Ruskotunturintien
varteen

Yleisön katselualueet merkitty
kuvaan keltaisella väritettynä

VARIKKOALUE JA YMPÄRISTÖOHJE

Varikkoalue täytetään kilpailun järjestäjän ohjeiden mukaisesti. Varikkoalueet on tarkoitettu vain kilpailukalustolle ja kuljetuskalustolle. Varikkopäälliköllä on tarvittaessa oikeus poistaa varikolta kaikki sellaiset ajoneuvot, jotka eivät liity lainkaan kilpailutoimintaan.

Avotulen teko varikko- ja kilpailualueella on kielletty koko kisapäivän ajan.

Tupakointi ja päihteiden käyttö on kielletty ratavarikolla ja lähönodotus-alueella. Tupakointi sallittu vain merkityllä paikalla

Huoltomaton käyttö on pakollista. Huoltomattona on käytettävä siihen käyttötarkoitukseen valmistettua mattoa. Huoltomatoksi EI sovellu räsy- tai muut käytävämatot, jotka läpäisevät nesteet.

Kilpailupäivän aikana syntyneet jäteöljyt, puhdistusnesteet, jarrunesteet yms. tulee laittaa öljynkeräyspisteessä olevaan säiliöön. Keräyspiste on varikolla.

Jätteet tulee kerätä jätepussiin. Kilpailupaikalla on useita jäteastioita, joihin jätepussit voi laittaa.

Varikolle pysäköityjen ajoneuvojen tai asuntovaunujen jätevesiä ei saa laskea maahan kilpailualueella.

Jokaisella ajajalla tulee olla varikolla vähintään yksi 6kg:n toimintakuntoinen sammutin.

Reaaliaikainen Polarin sykeseuranta pilottikuskeista

<https://enduro.polar.com>

Kalkun tulospalvelu

<https://live.kalkku.fi>

Kuljetus Arponen Ky

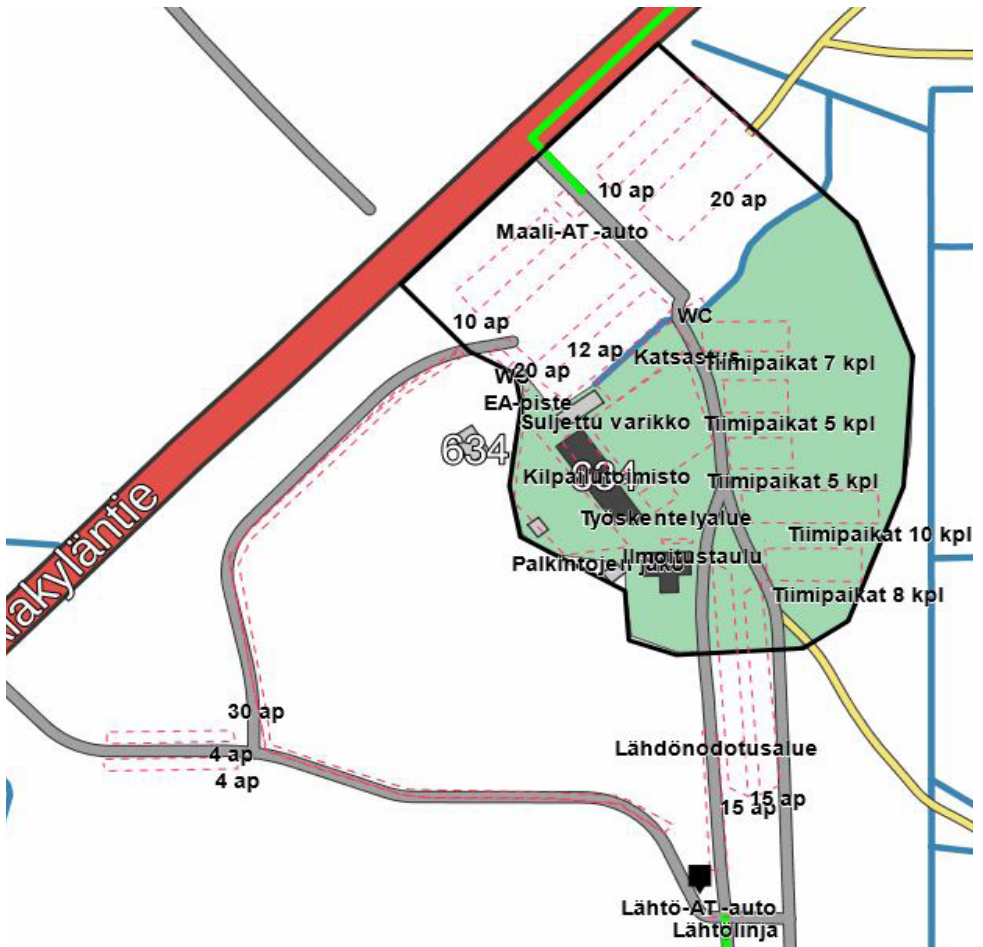
Lavettikuljetukset

Vaihtolavat

Puunkorjuu

Pihapuiden poisto

0400 585 185



Välitankkausmahdollisuus MK2 jälkeen Vitsakankaantiellä enduroradan parkkipaikalla. Toimita katsastuksen yhteydessä nimelläsi/numerollasi merkattu bensakanisteri varikolla olevaan peräkärriin. Järjestäjä hoitaa kärriin välitankkauspaikalle ja sieltä pois viimeisen kisakierroksen jälkeen.

Ennen kilpailua kaikki pyörät suljetulle varikolle. Parkfermé kilpailun jälkeen SM-luokille (A, B, D) sekä V40/V50 luokille.

Latupohjilla ja sorateilla Max 40 km/h nopeusrajoitus, yleisillä teillä rajoitusten mukaisesti.

POLAR SM-Enduro Oulu

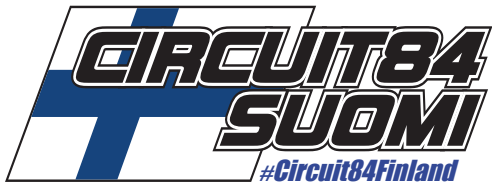
11.6.2022

TAVARAPALKINNOT JA LAHJAKORTIT ANTOIVAT
SEURAAVAT YHTEISTYÖTAHOT

POLAR



mönkijä  **kuume**



**PROFESSOR
SUSPENSION**



WETTERI

POWER

SHITTIÄ JA MANTSAA ARTIKULOIDEN

Eilen juhlin masentavaa toukokuista maanantaita käymällä pienen päivälänkin metsässä MyHusse2:sella, rakkaalla Husqvarnan moottoripyörälläni joka seuraa järjestysnumerolla edellistä moottoripyörääni MyHussea. Päiväretken vietin parhaassa seurassa, yksin tulee harvemmin riitaa mopon merkistä tai PDS:n tarpeellisuudesta. Minulle ei jäänyt juuri muuta lenkistä mieleen kuin että viikonloppuna nautittu olut, whiski ja roskaruoka eivät välttämättä vähennä naamasta tulevan hien määrää. Vaikka nämä edellä mainitut ravinteet ovat hyvä vitamiinien ja hivenaineiden lähde niin valitettavasti vastoin yleistä käsitystä ne eivät paranna urheilusuorituksen laatua. Tosin kylillä kertoivat eihän metsässä mopolla ajaminen ole mitään urheilua, istuu vaan penkissä ja vääntää kaasua.

Ja vitsi että keljuttaa, just kun kukaan ei ollut näkemässä niin ajo kulki todella hyvin. Ajoin ihan tosi kovaa isolla kaasulla mutta en voi valitettavasti todistaa sitä, oletan kuitenkin että seuraajien mielessä pyörii vähintään sellainen EM-tason vauhti vaikka mopossa on vaan B-luokan numerot. Eilinen ilma oli kuitenkin aivan liian hieno jotta haluaisin kertoa ajoreissusta yhtään enempiä. Liian kaunis keli sopii huonosti yhteen sanan Enduro kanssa, se sana muuten kirjoitetaan isolla. Sen sijaan voisin kertoa hieman retkestä jotta teimme viime viikolla, erään raceidolini kanssa.

Viime viikolla päätimme lähteä Harryn kanssa romanttiselle kivikkosafarille. Moni miettii jo varmasti että oliko kyseessä Harry Potter. Vaikka ajoreissulle osallistunut uros onkin melkoinen velho mopon puikoissa niin lukijoiden pettymykseksi kyseessä oli kuitenkin eri Harry.

Minulla oli koston paikka Harrylle, pari viikkoa sitten koin todella nöyryyttäviä hetkiä. Edellisellä yhteisellä ajokerralla Harryn takavallo hävisi hiljalleen horisonttiin kun ajoimme mutkaista metsärataa röntäsateessa. Itkin silloin salassa Sprintterin kontissa kun harmitti niin paljon, en paljon mutta vähäkin lasketaan.

Ilma ja reitti oli suunnittelemaani koston täydellinen, lonkeron värinen kylmä aamu ja vain pari astetta plussaa. Pieni miinus röntäsateen puutteesta mutta muutoin vaikutti tosi kivalta keliltä, tihkuna tulevat vesikuurot paikkasivat onneksi tätä puutetta hieman. Reitti oli aivan saakelin liukas, kivet ja juuret oli jonkun ihme liman peitossa, ihan märkiä mutta kuitenkin sade ei ollut puhdistanut niitä. Jos siellä metsässä asuu joku Enduro-menninkäinen niin olen aivan varma että se prrssnaama oli selvelty jokaiseen kiveen ja juureen ohuen kerroksen vaseliinia.

Koston ajankohtaa paransi se, että tiesin Harryn nauttineen alkoholia pari päivää ennen safaria, ihan tolkun nuorisomallin annoksen. Ja kuten kaikki keski-ikää lähestyvät tietävät niin ne krapulat on nykyään sängen ikäviä ja kestävät monta päivää. Täällä kisapäivää seuraavissa ja kuskeissa muuten on myös keski-ikä ylittäneitä, en edes halua teidän kokemuksia edellä mainitusta asiasta, hirvittää vähempikin.

Taktiikkani huolella suunnitellulle koston oli hyvin yksinkertainen, ajaa mahdollisimman paskaa reittiä, mahdollisimman kovaa, ja mahdollisimman pitkiä siivuja pysähtymättä. En ajatellut ottaa lainkaan huomioon ajotoverini tunteita ja haluja, esimerkiksi paremmasta reitistä tai tauoista ajon välissä. Ensi alkuun otettiin lämmöt ajamalla 50min putkeen semmoista tosi kusista suomienkaa (asiantuntijat tuntevat myös termin paskamantsa).

Heti alussa tunsin taktiikkani purevan, muutaman kerran pysähdyin odottamaan jälkeen jäänyttä toveriani ja kun hän saapui ”innostuneen” näköisenä paikalle niin en antautunut juttusille vaan nostin kytkimen heti ylös jatkaakseni ajamista.

Luin tuolta interneetistä että Etelä-Suomessa on jo kuivat metsät. Meillä ei ole, meillä on vieläkin lunta ja jäätä varjopaikoissa. Muutaman kerran oltiin niin syvässä vedessä mopon kanssa että oltais tarvittu enemmän pelastusliivejä kuin rintapanssaria. Jossain välissä jäin kiinni johonkin ryteikköön missä oli mustaa ja pehmeätä lällyä, meni Circuitin sponssipöksyt ihan likaiseksi kun ruovitti mopoa ylös sieltä ojan pohjalta.

Reittiselostuksesta takaisin asiaan. Harry ”kehui” safarireittejäni jo tuoreeltaan, kuulemma oli aina haaveillut ajavansa märässä metsässä missä on paikoin lunta ja paikoin jääkylmää vettä etulokariin asti.

Itsekkin olin aivan haltioissaan, vaikka välillä paleli niin perkeleesti kun jääkylmä vesi kasteli milloin minkäkin raajan. Ai että se tekee nannaa kun uppoaa jäiseen rapaveteen polvea myöten. Toinen virkistävä kokemus tulee kun yrittää keulittaa ison rapakon yli ja keulitus loppuu kesken kaiken, etulokarin yli lentää kymmenen litraa jääkylmää rapavettä naamalle ja yläkropan päälle.

Oli suoraan sanottuna hyvin epämukavaa ja viluisaa, eli aivan huikkea keli ajaa Enduroa. Lopussa ajotoverini vastahakoisesti kertoi että ajo ei ehkä kulje parhaalla mahdollisella tavalla, ja on koti-ikävänsä lisäksi väsykin. Silloin tunsin että edellisen ajokerran vääryydet on sovitettu ja voidaan lähteä kotiinpäin. Tietenkään en paljastanut että olin itsekin aivan katki.

Tuntimittariin tuli 2,5h kunnan shittimantsaa ja loppuretken tupakkitauat päälle. Ei ollu mitenkään raskasta, muuten vaan väsytti vaan pari päivää.

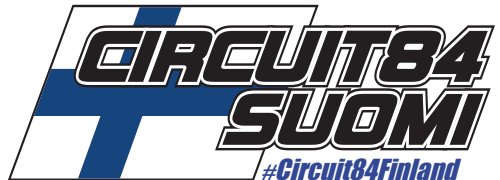
Onse vaan parasta paskaa tuo Enduro.

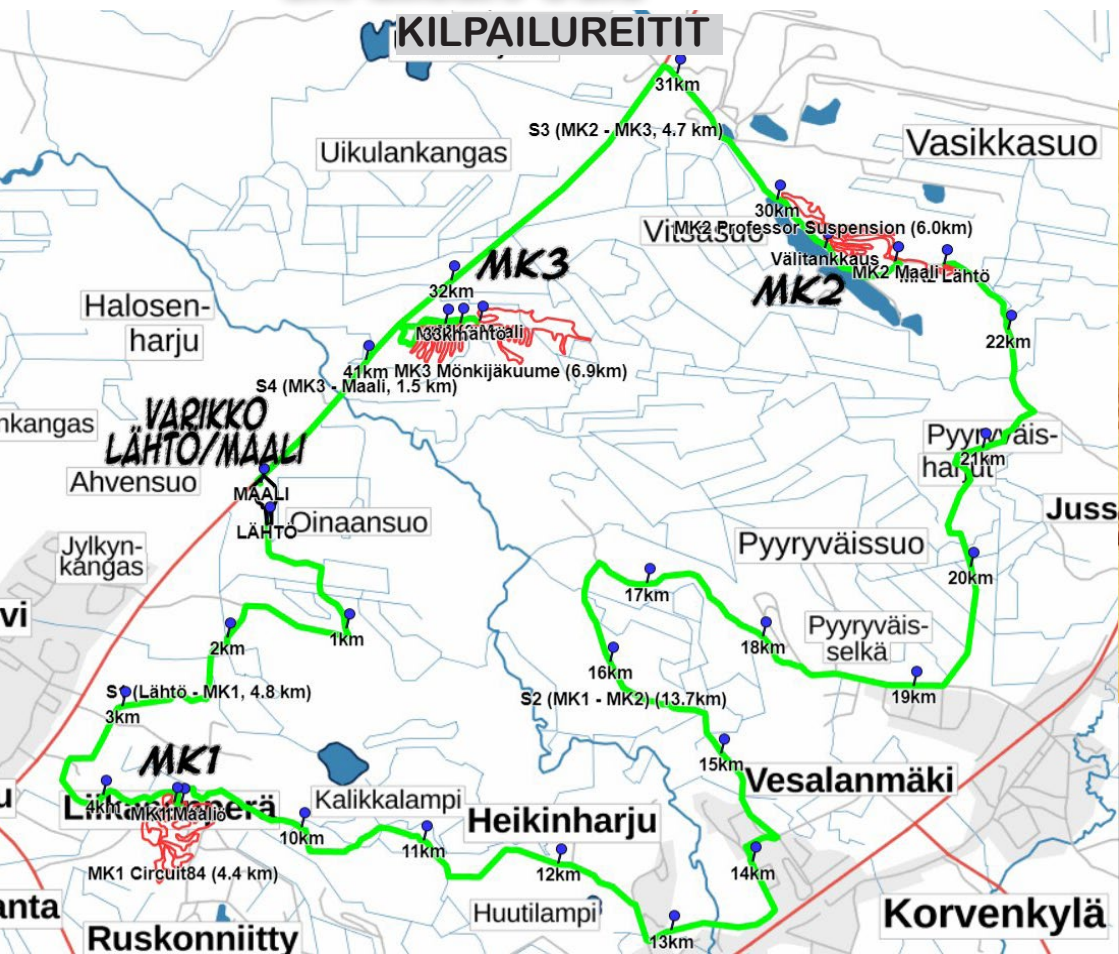
#MyHusse2 #Circuit84Finland #RXmoto



Kuva:Petri Kurkinen

Tositapahtumiin perustuvan tarinan kainuulaisella #139 kirjoittajalla meni kaikki rahat varaosiin ja ajovarusteiden hankintaan eikä senttejä jäänyt ilmoitustilan ostamiseen, niin tämän lukukokemuksen tarjosi teille [RXMoto](#) ja [Circuit84Finland](#). Tarina on lähes luovallisesti kopioitu FB:n Häyrynen Racing sivustolta, josta voi "hyvällä" tuurilla löytää lisää kauniita tarinoita Enduron ihmeellisestä maailmasta, ja sen ympäriltä. PS: Tuo viimevuoden Oulun kisasta otettu kuvituskuva ei liity tarinan tapahtumiin, mutta oli kiva ajaa tuolloinkin.





Kolmen maastokokeen reitti kiertää vastapäivään Auranmajan kilpailukeskuksesta. Reitin kokonaispituus on n. 42 km, josta maastokokeiden osuus n. 17 km. Siirtymät on linjattu voittopuolisesti hiihtolatu pohjille (latupohjilla max 40km/h nopeusrajoitus), metsäpoluille ja metsäteille, mutta mukana on myös osuuksia taajamakatuja sekä valtatieitä. Reitin haastavuus painottuu vahvasti maastokokeille, siirtymät ovat joko helppoja tai erittäin helppoja.

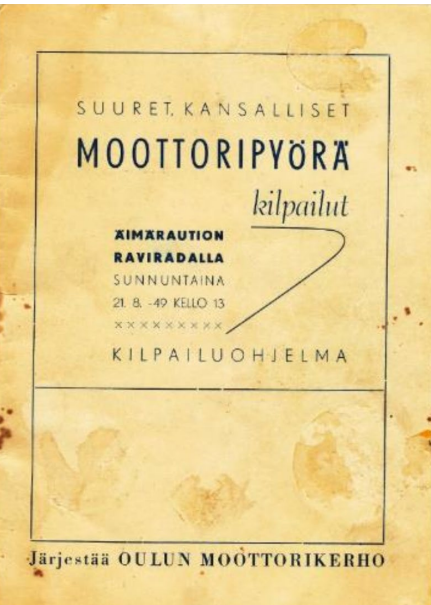
HUOLTO

Kilpailuhuolto tapahtuu kilpailukeskuksessa. Välitankkaukseen on kuitenkin MK2:n jälkeen mahdollisuus. Kilpailunjärjestäjä kuljettaa bensakanisterit kootusti välitankkauspaikalle sekä takaisin kilpailukeskukseen.

YLEISÖ

Yleisö on tervetullut MK1:lle, missä on käytettävissä n. 100 auton paikoitusalue, merkityt katselualueet sekä yhteistyökumppaneiden näyttelytoimintaa. Yleisön tulee ehdottomasti pysytellä merkityillä katselualueilla oman ja kilpailijoiden turvallisuuden vuoksi. Maastokokeille MK2 ja MK3 EI OLE PÄÄSYÄ yleisölle eikä kilpailijoiden huoltotiimeille suljettujen tieyhteyksien vuoksi.

OULUN MOOTTORIKERHO RY



Vuonna 1930 perustettu Oulun Moottorikerho ry (OMK) on yksi vanhimmista edelleen toimivista moottorikerhoista.

OMK on ollut aktiivinen kilpailuiden järjestäjä vuosikymmenten ajan:

- Motocross (SM-kilpailut ja kansallisia)
- Jäspeedway (MM-kilpailut, sekä SM että kansalliset kilpailut)
- Polar Enduro cup (Pohjois-Suomessa ajettava endurosarja)



TOPPILA KLUBI

- LIVE IS BETTER -



Ruokaa / Juomaa
Karaoke / Live



Kapteenintie 24
90520 Oulu

Reaaliaikainen Polarin sykeseuranta
<https://enduro.polar.com>



Seuraa suosikkikuskeja reaaliajassa

Polar-trackerin kautta (enduro.polar.com) voit seurata selaimella suosikkikilpailijoiden sijaintia, nopeutta ja sykettä. Millaisella rasiustasolla endurokuskit liikkuvat kilpailupäivän aikana? Kuka on huollossa ja kuka on saapunut maaliin?

Uusi Pacer-sarja

Nyt myös Enduro ja Enduro Hard -lajiprofiilit saatavilla kaikissa Polar-kelloissa.



Polar Pacer

GPS-juoksukello (199 €)



Polar Pacer Pro

Edistysellinen GPS-juoksukello (299 €)

WWW.CIRCUIT84.FI

Ajovarusteet ja tarvikkeet offroad-lajeihin

WWW.MYBETA.FI

Beta-endurot, varaosat ja Motoz-renkaat



CIRCUIT84
SUOMI
#Circuit84Finland

MK1 CIRCUIT84.FI

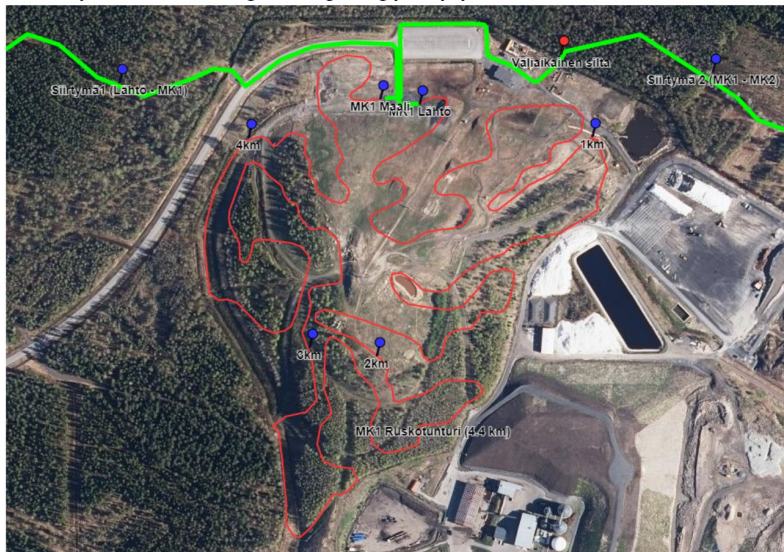
4,4 km, ihanneaika 7:30 min

MK1 on rakennettu Ruskotunturin laskettelu- ja bikepark -keskukseen. Maastokoe sisältää vauhdikkaita ruohopintaisia ja hitaampia puustoisempia osuuksia sekä tavanomaisten nousujen ja laskujen lisäksi myös mielenkiintoisia vinorinneosuuksia. Reitillä on VAARA-kyllillä merkattuja kohtia mm. laella olevaa syvää lampea sekä jyrkempiä laskuja ennen.

Siirtymä1 (Lähtö – MK1) kulkee pääosin latupohjia pitkin, Reitillä on muutamat STOP-merkit risteävien teiden kohdalla sekä pitkospuut kosteikon yli.

- (lähtö – 1km) MK1 alkaa vauhdikkaalla ruohopintaisella, sänkicross -tyyppisellä ylä- ja alamäkiosuudella.
- (1km – 2km) Avoimen rinneosuuden jälkeen seuraa puustoisempaa osuutta sekä mäen juurelta laelle vievää teknisempää nousua ja laskua. Mäen laella niitty-mäistä, vauhdikkaampaa osuutta.
- (2km – 3km) Maastokokeen puoliväli tarjoaa reitin puustoisimman ja hitaimman osuuden, jota kuitenkin maustaa rytminvaihtoja tarjoavia vauhdikkaampia pätkiä.
- (3km – 4km) Reitin loppuneljännes on yhdistelmä avointa, vauhdikasta ruohopintaista ala- ja ylämäkeä sekä polkumaista jaksoa.
- (4km – maali) Ennen maaliintuloa reitti tekee vielä ”pujotteluratamaisen” loppunousun ja -laskun sekä pienen peltopyöräytyksen.

RUSKOTUNTURI



PROFESSOR SUSPENSION

VERKKOKAUPPA ISKUNVAIMENTIMILLE JA
ISKUNVAIMENTAJIEN OSILLE

KYB - SHOWA - WP - DAL SOGGIO - C2P



KYB

SHOWA
by GENUINE PARTS EUROPE
AUTHORIZED CENTER

DAL SOGGIO
REARPART DIVISION

professorsuspension.fi

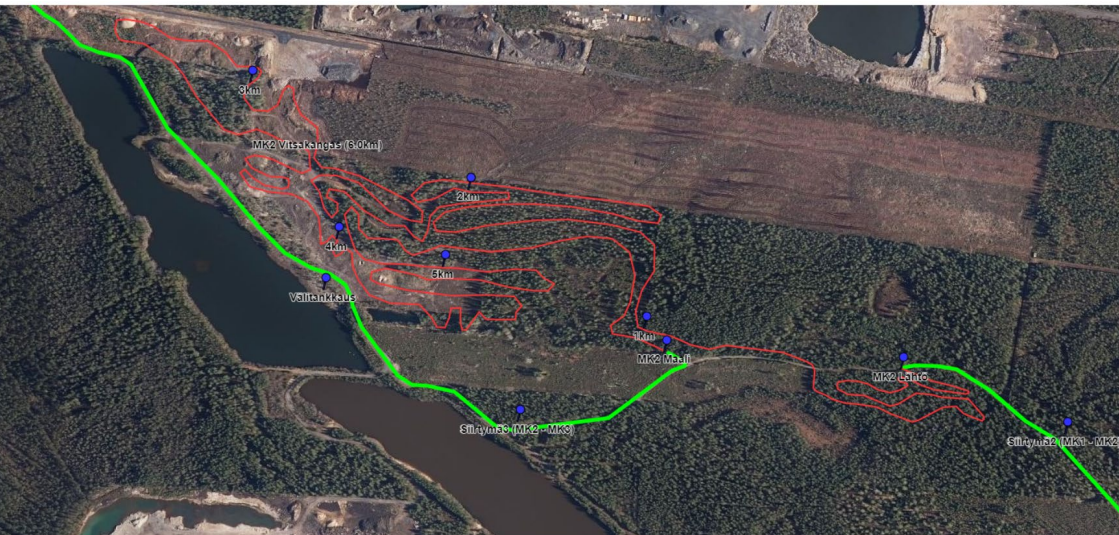
puhelin 0400-490998

MK2 PROFESSOR SUSPENSION

6,0 km, ihanneaika 9:30 min

MK2 on rakennettu hiekka- ja sorapohjaiseen kuivaan kankaaseen, jota kirjoo varttuneempi männikkö sekä vanhat soranoton jäljet pienine korkeuseroineen, kivikoineen ja tieurineen. Siirtymä2 (MK1 – MK2) kulkee aluksi pieniä oja yltävillä metsäpoluilla jatkaen sitten keskivaiheillaan asutuksen keskuudessa (huom! liikenne normaalien liikennesääntöjen mukaan). Asutuksen ääreltä poistutaan metsätielle ja edelleen metsäpolulle, jonka jälkeen jälleen pieni pätkä taajamaa ja asfalttitiitä. Asfalttitieltä siirrytään lopuksi metsätieverkostolle, joka vie kilpailijat MK2:n lähtöön.

- (lähtö – 1km) MK alkaa kivettömällä maapohjalla olevalla, tarkasti ajettavalla puus toisella osuudella, jonka päätteeksi pätkä vauhdikasta traktoriuraa.
- (1km – 2km) Toinen osuus on kokonaisuudessaan vauhdikasta hiekka/sorapatikkaa.
- (2km – 3km) Kolmas osuus jatkuu vauhdikkaana männikkönä ja tienpohjana. Osuuden keskivaiheilla lyhyt harjanteella kulkeva polku. Osuuden loppu on avointa ja vauhdikasta vanhaa hakkuu/sora-alueita.
- (3km- 4km) Neljäs osuus on erittäin vaihteleva, sisältäen vauhdikasta patikkaa, pieni muotoista maavallia sekä vanhan soranottoalueen pinnanmuotoja.
- (4km – 5km) Seuraava osuus jatkuu monipuolisena ja yleisilmeeltään vauhdikkaana sora- ja hakkuuaukeasuutena.
- (5km – maali) Viimeisen osuuden aluksi on pätkä soratien pohjaa sekä radan hitain ja teknisin kivikko-osuus. Loppuosa maalia kohti sisältää vauhdikasta hiekkapatikkaa mäntykankaalla.



PROFESSOR SUSPENSION



ENDURO-
MOTOCROSS-
JA TRIALPYÖRÄT
OULUSTA

MEILTÄ MYÖS VARAOSAT,
TARVIKKEET JA
AJOVARUSTEET



monkijakuume



mönkijakuume

mönkiJÄ  **KUUME**

Tapsitie 5, OULU
p. 044 7997 610
ma-pe 9-18
la 9-15

MK3 MÖNKIJÄKUUME

6,9 km, ihanneaika 12:30 min

Punaisenladonkankaan endurorata, hellittelynimeltään Rölli. Mäntykankaalla sijaitseva MK3 on kuivaa, kovapohjaista, maakivien kirjomaa maastoa. Reitti on linjattu pääosin vanhoille harvesteriajourille, joten se on selkeä ja jouheva. Loppuosuus reitistä sijaitsee nuoressa taimikossa, reitin maapohjassa maakivien lisäksi myös hiekkaa ja soraa.

Siirtymä 3 (MK2 – MK3) on helppo tiesiirtymä kulkien aluksi soratiellä, lopuksi asfalttipäällysteisellä maantiellä sekä pikkupätjän metsäsiirtymänä ennen MK:n lähtöä.

(lähtö - 3 km) Reitin alkuosuus on selkeälinjaista, vanhaa harvesterinjälkeä pitkin etenevää osuutta. Maakivet kirjoavat paikoin kaksilinjaista varttuneessa männikössä sijaitsevaa jälkeä.

(3km – 5km) Keskiosuutta leimaa saman tyyppinen maasto kuin alkuosuudella.

(5km – 6km) Maastokokeen loppu on yhdistelmä maakivien kirjomaa kovempaa maapohjaa ja soraisempaa osuutta. Osin reitti etenee myös vanhaa tienpohjaa pitkin, tarjoten mahdollisuuden rytminvaihdokseen.

(6km – maali) Radan loppuosuus on sorapintaista taimikkoa, jossa jouhevaa reittiä. Loppupätkä tienlityksen jälkeen ennen maalia on maakivien kirjomaa taimikkoa.

Siirtymä 4 (MK3 – Maali) on helppo ja lyhyt, voittopuolisesti maantiesiirtymä



MÖNKIJÄ  **KUUME**

LÄHTÖAJAT A, B, U20, V40, V50 LUOKAT

Nro	Lähtöaika	Luokka	Nimi	Kerho	MP	Sponsori
54	9:01	A3	Ahonen Matti	JSMK	KTM	TEAM MOTOPALVELU
45	9:01	A2	Keurulainen Aksu	KonnMK/UA	KTM	TEAM MARINE.FI
83	9:02	A3	Tirkkonen Juha-Pekka	MäntsMK	GasGas	TEAM MOTOPALVELU
14	9:02	A3	Jaronen Ville	JSMK	Honda	SE-Team
92	9:03	A3	Viljakainen Jesse	SsMK	GasGas	
17	9:03	A3 V40	Mukkala Janne	VMK	KTM	TEAM RX MOTO
80	9:04	A3	Lahti Niklas	KarkMK	KTM	TEAM MOTOPALVELU
10	9:04	A1	Tyni Jarkko	HIMK	TM	
126	9:05	A1 U20	Hakulinen Joni	SsMK	KTM	TEAM MOTOPALVELU
90	9:05	A2	Knuutila Jere	KeMS	KTM	
8	9:06	A2	Aatsinki Kristian	MäntsMK	Beta	Beta Racing Suomi
12	9:06	A1	Leppänen Mikko	SyMK	Yamaha	Yamaha Center Tampere
25	9:07	A2	Koskinen Joonas	ME-Racing	Husqvarna	SE-Team
125	9:07	A1 U20	Puotsaari Niko	SaMK	Husqvarna	Kytönen Motorsport
11	9:08	A2	Rinkinen Jaakko	MäntsMK	Beta	Beta Racing Suomi
372	9:08	A1 V40	Eskola Sami	OMK	KTM	Motokeidas Racing Team
39	9:09	A2	Bergman Dick	SiMK	KTM	TEAM MOTOPALVELU
41	9:09	A2	Halonen Ossi	TuMK	Beta	Beta Racing Suomi
6	9:10	A2	Salonen Jani	SyMK	KTM	TEAM MOTOPALVELU
9	9:10	A2	Santamäki Väinö	TMK	GasGas	WWW.LOUKKO.COM
72	9:11	A2	Karlström Saku	TMK	KTM	
2	9:11	A2	Arvaja Jussi	JSMK	Beta	Beta Racing Suomi
38	9:12	A3	Ahtila Antti	HIMK	KTM	TEAM MOTOPALVELU
404	9:12	A3 V40	Karma Mika	HyKoKe	Husqvarna	Team MP-Racing
82	9:13	A2	Laankoski Niklas	KaMoKe	Yamaha	Yamaha Center Tampere
37	9:13	A3	Tamminen Mika	JSMK	Beta	Beta Racing Suomi
28	9:14	A1	Svärd Hugo	SiMK	Fantic	FUNBIKE FANTIC RACING TEAM
5	9:14	A3	Hänninen Antti	SsMK	Husqvarna	Team MP-Racing
32	9:15	A3	Meisola Ville	KarMK	Kawasaki	PekKone Kawasaki Racing
93	9:15	A2	Puhakainen Eetu	HIMK	TM	
96	9:16	A3	Salin Roni	EMK	Husqvarna	Kytönen Motorsport
98	9:16	A2	Juupaluoma Peetu	JSMK	Husqvarna	Kytönen Motorsport
46	9:17	A1	Pohjola Eemil	JSMK	Honda Red Moto	SE-Team
19	9:17	A1	Kytönen Roni	JSMK	Honda	
34	9:18	A2	Remes Eero	TuMK	Husqvarna	TTM Factory Racing
117	9:18	B1 U20	Ahokas Juho	LoSMK	Beta	Beta Racing Suomi
216	9:19	B1	Viitanen Vili	K-SMK	KTM	TEAM MARINE.FI
103	9:19	B1 U20	Ratinen Riku	Tens	Fantic	
377	9:20	B3 V40	Sundelin Teemu	PMK	GasGas	
151	9:20	B1	Mutikainen Teemu	Tens	KTM	
308	9:21	B1	Kanervo Santtu	TuMK	Suzuki	TEAM YKKÖS-MP
457	9:21	B3 V50	Ikonen Sami	KaMoKe	Husqvarna	Motokeidas Racing Team
440	9:22	B2 V50	Laine Antti	RCK	Husqvarna	Team MP-Racing
236	9:22	B1	Putkonen Rasmus	JSMK	KTM	
401	9:23	B2 V40	Teerikangas Timo	NMK	Beta	
107	9:23	B1 U20	Laaksonen Ukko	RiMPKK	KTM	TEAM YKKÖS-MP
220	9:24	B3	Venäläinen Ville	KMK	KTM	SE-Team
145	9:24	B2	Alanne Aleks	SaMK	KTM	
330	9:25	B3 V40	Tuppurainen Sami	RCK	KTM	TEAM MOTOPALVELU
392	9:25	B3 V40	Nikander Matti	HIMK	Husqvarna	
502	9:26	B1 V50	Soanjärvi Timo	JSMK	Honda	SE-Team
293	9:26	B2	Vickholm Tomas	OriMK	KTM	TEAM MOTOPALVELU

C, D ja V60 lähtöajat seuraavalla aukeamalla...

Nro	Lähtöaika	Luokka	Nimi	Kerho	MP	Sponsori
285	9:27	B3	Laaksonen Toni	SaMK	KTM	
180	9:27	B3 V40	Jurmu Tuomo	OMK	KTM	Motokeidas Racing Team
239	9:28	B2	Löflund Arttu	HIMK	TM	
314	9:28	B2	Raekallio Miikka	KiMK	Beta	MyBeta Racing Team
382	9:29	B3 V40	Tägtström Janne	HyKoKe	KTM	
418	9:29	B3 V50	Kirjavainen Harri	JSENS	KTM	
295	9:30	B2	Vilkman Iiro	PukMu	KTM	TEAM MOTOPALVELU
160	9:30	B2	Hiltunen Kim	OriMK	KTM	TEAM MOTOPALVELU
444	9:31	B2 V50	Pahlberg Niko	TMK	KTM	TEAM MOLITOR
120	9:31	B1 U20	Niemelä Frans	RIES	Sherco	Team MP-Racing
414	9:32	B1 V50	Enjala Sasu	KeMS	Yamaha	HOT ONE RACING
186	9:32	B2	Ahokas Santeri	PSM	KTM	
289	9:33	B2	Mehtälä Tuomas	RoMK	Sherco	
256	9:33	B2 V40	Grönqvist Jan	SiMK	Husqvarna	TEAM RX MOTO
165	9:34	B2	Heino Onni	KaMoKe	Yamaha	Yamaha Center Tampere
255	9:34	B2	Huuskonen Joonas	JSENS	GasGas	TEAM RX MOTO
167	9:35	B2 V40	Turunen Heikki	MMK	KTM	SE-Team
110	9:35	B1 U20	Mikkola Markus	NMK	Fantic	FUNBIKE FANTIC RACING TEAM
310	9:36	B1	Rekikoski Valtteri	PMK	KTM	
347	9:36	B2 V40	Koskeniemi Jani	SyMK	KTM	
428	9:37	B2 V50	Hellman Jari	K-SMK	Husqvarna	
423	9:37	B3 V50	Rantaniemi Tero	OMK	GasGas	Motokeidas Racing Team
231	9:38	B1	Piililä Oskari	EMK	Husqvarna	
527	9:38	B2 V50	Ritari Harri	E-PMMK	Husqvarna	Team Moto-Seinäjoki
225	9:39	B2	Torpakko Toni	K-SMK	Husqvarna	
451	9:39	B2 V50	Merilaita Taito	HeMK	Sherco	Team MP-Racing
142	9:40	B1	Heikkinen Joonas	SsMK	GasGas	
155	9:40	B3	Karjalainen Jere	MSMK	Beta	MyBeta Racing Team

PALKITTAVAT

A1	3
A2	5
A3	4
B1	5
B2	6
B3	4
C16	2
C21	6
C40	6
D	4
V40	4
V50	5
V60	3
SMU20	3
SMYL	3

EDUSTUKSET KERHOITTAIN JA MERKEITTÄIN

AsikMK	1	MSMK	1	Beta	16
EMK	3	NMK	3	Fantic	5
E-PMMK	2	OMK	7	GasGas	7
HeMK	1	OriMK	2	Honda	4
HIMK	6	PCMK	1	Honda RedM	2
HMK	1	P-KMK	1	Husqvarna	26
HyKoKe	3	PMK	2	Kawasaki	1
I-SMoKe	2	PSM	1	KTM	55
JoMK	1	PukMu	1	Sherco	4
JSENS	4	RaSMK	1	Suzuki	1
JSMK	13	RCK	4	TM	5
KaMK	2	RiES	2	Yamaha	6
KaMoKe	5	RiMPKK	1		
KarkMK	1	RoMK	4		
KarMK	1	SaMK	4		
KeMS	2	SiiVe	1		
K-GMK	1	SiMK	3		
KiMK	2	SsMK	5		
KMK	1	STCR	1		
KonnMK/UA	2	SyMK	3		
K-SMK	4	Tens	3		
LoSMK	2	TMK	4		
LrMP	1	TuMK	3		
MäntsMK	3	VMK	1		
ME-Racing	1	YliMK	3		
MMK	1	Y-SMK	4		



LÄHTÖAJAT C, D, V60 LUOKAT

Nro	Lähtöaika	Luokka	Nimi	Kerho	MP	Sponsori
547	9:41	C16	Översti Matias	TMK	KTM	
869	9:41	C21	Alatalo Erno	E-PMMK	KTM	Team Moto-Seinäjäki
900	9:42	C21	Jussila Miro	RIES	Beta	
934	9:42	Naiset	Mielonen Janette	P-KMK	Yamaha	SE-Team
700	9:43	C21	Auterinen Ilmari	JSMK	Husqvarna	
687	9:43	C40	Röning Petri	STCR	KTM	
935	9:44	Naiset	Mäkinen Viivi-Maria	JSMK	Husqvarna	Kytönen Motorsport
456	9:44	V50 V50	Puolakka Antti	EMK	KTM	
790	9:45	C40	Viljakainen Mikko	OMK	Husqvarna	
452	9:45	V50 V50	Raekallio Markus	KIMK	Beta	MyBeta Racing Team
774	9:46	C40	Johnsson Ron	RoMK	Yamaha	
703	9:46	C21	Suhonen Tommi	SiiVe	Honda Red Moto	Team EDGECAM & Vericut
561	9:47	C40	Hartikainen Timo	Y-SMK	KTM	Team EDGECAM & Vericut
895	9:47	C40	Vanhakarhu Toni	RCK	KTM	
833	9:48	C21	Eskelinen Jukka	HyKoKe	KTM	
644	9:48	C40	Hytönen Olli	JoMK	Husqvarna	
546	9:49	C40	Stolt Aki	HIMK	KTM	
927	9:49	Naiset	Turkki Iina	JSMK	Beta	Beta Racing Suomi
695	9:50	C21	Kärkkäinen Jani	Y-SMK	TM	SE-Team
766	9:50	C40	Sirparanta Mikko	RCK	KTM	TEAM MOTOPALVELU
697	9:51	C21	Määttä Harri	KaMK	Husqvarna	
756	9:51	C40	Haipus Tomi	Y-SMK	Husqvarna	
772	9:52	C40	Lassila Kari	LrMP	Fantic	OHHOH Racing Team
929	9:52	Naiset	Oikari Hanna-Riikka	JSSENS	Honda	SE-Team
931	9:53	Naiset	Lampinen Riina	JSMK	Fantic	FUNBIKE FANTIC RACING TEAM
808	9:53	C16	Tervaoja Iiro	OMK	KTM	
916	9:54	Naiset	Nummela Anu	KaMoKe	Husqvarna	
678	9:54	C40	Pykäläinen Jussi	SaMK	Beta	
698	9:55	C40	Leipälä Jussi	PCMK	KTM	
905	9:55	Naiset V50	Vesterinen Esmeralda	LoSMK	KTM	TEAM MOTOPALVELU
541	9:56	C40	Haavikko Tommi	RoMK	Husqvarna	
760	9:56	C21	Montonen Taneli	AsikMK	Beta	
773	9:57	C21	Vitikka Antti	RoMK	Sherco	
919	9:57	Naiset	Leinonen Jasmin	KaMK	Husqvarna	
888	9:58	C40	Piispanen Antti	NMK	Beta	
922	9:58	Naiset	Käpynen Milja	KaMoKe	KTM	TEAM RX MOTO
925	9:59	Naiset	Leinonen Karoliina	SsMK	Beta	MyBeta Racing Team
907	9:59	Naiset	Jääntti Maire	K-SMK	KTM	Team MP-Racing
926	10:00	Naiset	Rantala Paula	JSSENS	Husqvarna	Kari Vehniäinen Racing
683	10:00	C21	Käyhkö Kare	I-SMoKe	KTM	
882	10:01	C21	Kiuru Juho	Tens	KTM	
820	10:01	C21	Ojakangas Joonas	OMK	KTM	
601	10:02	C21	Suutari Ville	I-SMoKe	KTM	
709	10:02	C21	Kivelä Mikko	OMK	KTM	
569	10:03	C21	Rajaniemi Petri	YiiMK	KTM	
583	10:03	C21	Töllinoja Juha-Matti	YiiMK	KTM	
825	10:04	C21	Jylhä-Ollila Jussi	YiiMK	KTM	
657	10:04	C40	Laahänen Jari	KonnMK/UA	TM	
810	10:05	C40	Peltokoski Vesa	K-GMK	KTM	
971	10:05	V60	Ketelä Martti	HMK	KTM	
999	10:06	V60	Jauhainen Jari	Y-SMK	Husqvarna	Team EDGECAM & Vericut
951	10:06	V60	Lankinen Jukka	RaSMK	KTM	

Parkfermé ei C- ja V60 luokille

MEILTÄ LÖYDÄT
PYÖRÄT

AJOVARUSTEET

ja

VARAOSAT

lähes kaikkiin merkkeihin!

Uuden suurmyymälän

AVAJAISET

Pe 10.6. klo 9-18

la 11.6. klo 9-15

OULU PORTIN-
KAARI 1

TARJOUKSIA · ARVONTAA · TARJOILUA

Lue lisää www.tarvikekeskusoy.fi/fin/uutiset/149



YAMAHA
Rev Your Heart

HONDA

POLARIS

KTM

Husqvarna

AMT
POWERED BY YAMAHA

KTM POWERWEAR

BOLT

SWEEP

LINDSTRANDS

HJC
HELMETS

Halvarssons

TARVIKEKESKUS OY

Ranua | Rovaniemi | Oulu | Kokkola | www.tarvikekeskusoy.fi | 0207 437 000

SUORITUSKYKYÄ & TARKKUUTTA



4 -TAHTINEN
250|300
SE FACTORY

2 -TAHTINEN
250|300
SE FACTORY

- Uudet 2022 -grafiikat
- Uusi extrapitävä harmaa **SELLE DALLA VALLE** -penkki
- **KYB** -iskunvaimentimet
- **AKRAPOVIČ** -titanium koko putkisto (4-tahtisissa)
- **AXP** -pohjapanssari (6 mm)
- **GALFER** -etujarrulevy
- Uusi ergonominen **NEKEN** -tankopehmuste
- Varatankki ja flekti vakiona
- **BREMBON** jarrupalat



MP-Racing

MAAHANTUONTI JA MYYNTI
MP-Racing Oy, Sahanmäenkatu
30 Hyvinkää | P. 0207 862 520
www.mp-racing.fi

VALTUUTETTU JÄLLEENMYYJÄ Molitor Oy, Turku | Puh. 02 438 9920

SHERCO

SHERCO.COM

